

COPYRIGHT © Hangzhou EZVIZ Software Co., Ltd. Tutti i diritti riservati.

Tutte le informazioni e i contenuti come, tra gli altri, testo, immagini e grafici, appartengono a Hangzhou EZVIZ Software Co., Ltd. (di seguito "EZVIZ"). Il presente manuale dell'utente (di seguito "il Manuale") non può essere in alcun modo riprodotto, modificato, tradotto o distribuito, parzialmente o interamente, senza previo consenso scritto di EZVIZ. Se non diversamente specificato, EZVIZ non rilascia alcuna garanzia o dichiarazione, esplicita o implicita, riguardante il Manuale.


### **Informazioni su questo manuale**

Il presente Manuale contiene le istruzioni per l'uso e la gestione del prodotto. Le illustrazioni, i grafici e tutte le altre informazioni che seguono hanno solo scopi illustrativi ed esplicativi. Le informazioni contenute nel Manuale sono soggette a modifiche senza preavviso in seguito ad aggiornamenti del firmware o per altri motivi. È possibile scaricare la versione più recente dal sito di EZVIZ™ (<http://www.ezviz.com>).

### **Note sugli aggiornamenti**

Nuova versione – agosto 2025

### **Riconoscimento dei marchi**

EZVIZ™, , e gli altri marchi e loghi di EZVIZ sono di proprietà di EZVIZ nelle varie giurisdizioni. Gli altri marchi registrati e loghi menzionati di seguito appartengono ai rispettivi proprietari.

### **Esclusione di responsabilità**

NELLA MASSIMA MISURA CONSENTITA DALLA LEGGE VIGENTE, IL PRODOTTO DESCRITTO E I RELATIVI HARDWARE, SOFTWARE E FIRMWARE, SONO FORNITI NELLO STATO IN CUI SI TROVANO, CON TUTTI GLI EVENTUALI DIFETTI ED ERRORI. EZVIZ NON FORNISCE ALCUNA GARANZIA, NÉ ESPlicita NÉ IMPLICITa, ESCLUDENDO TRA LE ALTRE QUALSIASI GARANZIA SOTTINTESA DI COMMERCIALIZZABILITÀ, QUALITÀ SODDISFACENTE O IDONEITÀ A UNO SCOPO SPECIFICO E DI NON VIOLAZIONE DEI DIRITTI DI TERZI. EZVIZ, I SUOI AMMINISTRATORI, FUNZIONARI, DIPENDENTI O AGENTI NON SARANNO RESPONSABILI IN ALCUN CASO DI QUALSIVOGLIA DANNO SPECIALE, CONSEGUENZIALE, ACCIDENTALE O INDIRETTO, INCLUSI, TRA GLI ALTRI, DANNI PER PERDITA O MANCATO PROFITTO, INTERRUZIONE DELL'ATTIVITÀ, PERDITA DI DATI O DOCUMENTAZIONE, COLLEGATO ALL'USO DEL PRESENTE PRODOTTO, ANCHE QUALORA EZVIZ SIA STATA INFORMATA DELLA POSSIBILITÀ DI TALI DANNI.

NELLA MISURA MASSIMA CONSENTITA DALLA LEGGE VIGENTE, LA RESPONSABILITÀ TOTALE DI EZVIZ PER TUTTI I DANNI NON SUPERERÀ IN ALCUN CASO IL PREZZO ORIGINARIAMENTE PAGATO PER L'ACQUISTO DEL PRODOTTO.

EZVIZ DECLINA QUALSIASI RESPONSABILITÀ IN RELAZIONE A LESIONI PERSONALI O DANNI MATERIALI DERIVANTI DALL'INTERUZIONE DEL PRODOTTO O DALLA CESSAZIONE DEL SERVIZIO A CAUSA DI: A) INSTALLAZIONE INADEGUATA O UTILIZZO DIVERSO DA QUANTO PREVISTO; B) TUTELA DI INTERESSI NAZIONALI O PUBBLICI; C) FORZA MAGGIORE; D) CAUSE CONNESSE ALL'UTENTE O A TERZI, TRA CUI, SENZA LIMITAZIONI, UTILIZZO DI PRODOTTI, SOFTWARE, APPLICAZIONI DI TERZI, TRA LE ALTRE POSSIBILI CAUSE.

IN RIFERIMENTO AI PRODOTTI CON ACCESSO A INTERNET, L'USO DEL PRODOTTO È DA CONSIDERARSI TOTALMENTE A RISCHIO DELL'UTENTE. EZVIZ DECLINA QUALSIASI RESPONSABILITÀ IN RELAZIONE A FUNZIONAMENTI ANOMALI, VIOLAZIONE DELLA RISERVATEZZA O ALTRI DANNI RISULTANTI DA ATTACCHI INFORMATICI, INFEZIONE DA VIRUS O ALTRI RISCHI LEGATI ALLA SICUREZZA SU INTERNET; TUTTAVIA, EZVIZ FORNIRÀ TEMPESTIVO SUPPORTO TECNICO, SE NECESSARIO. LE LEGGI SULLA SORVEGLIANZA E SULLA PROTEZIONE DEI DATI VARIANO IN BASE ALLA GIURISDIZIONE. PRIMA DI UTILIZZARE IL PRODOTTO, CONSULTI TUTTE LE LEGGI PERTINENTI IN VIGORE NELLA SUA GIURISDIZIONE PER ASSICURARSI CHE L'USO SIA CONFORME ALLA LEGGE APPLICABILE. EZVIZ DECLINA QUALSIASI RESPONSABILITÀ QUALORA IL PRESENTE PRODOTTO SIA UTILIZZATO PER FINI ILLECITI.

IN CASO DI CONFLITTO TRA QUANTO SOPRA E LA LEGGE VIGENTE, PREVARRÀ QUEST'ULTIMA.

# Indice

<b>Overview .....</b>	<b>1</b>
1. Contenuto della confezione .....	1
2. Informazioni di base .....	2
<b>Caricamento del dispositivo.....</b>	<b>3</b>
1. Ricarica tramite alimentatore.....	3
2. Ricarica Fotovoltaica Solare .....	3
<b>Aggiungi il dispositivo all'app EZVIZ .....</b>	<b>4</b>
<b>Installazione.....</b>	<b>5</b>
1. Posizione di installazione .....	5
2. Installa la staffa di montaggio .....	6
3. Installazione del dispositivo .....	7
4. Collegare con una telecamera a batteria .....	8

# Overview

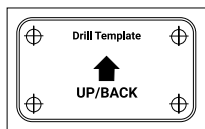
## 1. Contenuto della confezione



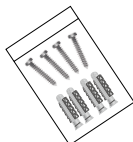
Pannello solare con accumulo di batteria (1 pz.)  
(d'ora in poi denominato dispositivo)



Staffa di montaggio (1 pz.)



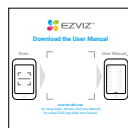
Dima di foratura (1 pz.)



Kit di viti (1 pz.)



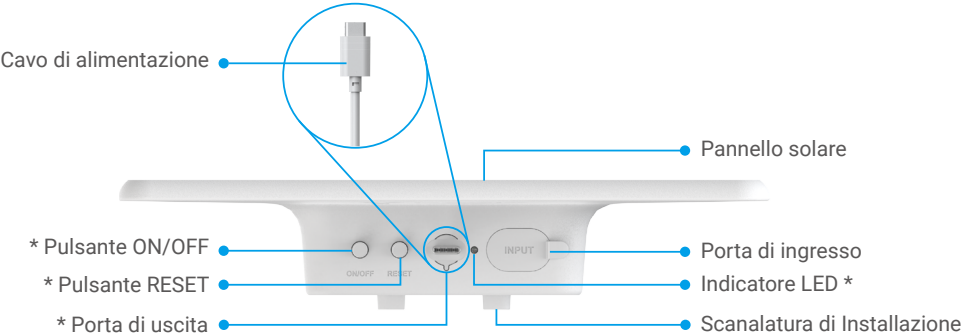
Informazioni sulle normative  
(2 pz.)



Guida rapida (1 pz.)

**i** L'aspetto del dispositivo dipende da quello che hai acquistato.

2. Informazioni di base



Nome	Descrizione
Indicatore LED	<ul style="list-style-type: none"><li>● ● Verde lampeggiante lento: Ricarica.</li></ul>
	<ul style="list-style-type: none"><li>■ Verde fisso:: Completamente carico.</li></ul>
	<ul style="list-style-type: none"><li>● ● Blu lampeggiante lento: Funzionamento corretto.</li></ul>
	<ul style="list-style-type: none"><li>■ Blu fisso per 5 secondi: reset riuscito.</li></ul>
	<ul style="list-style-type: none"><li>■ Rosso fisso: Batteria scarica. (Rimanente: 3%-10%)</li></ul>
	<ul style="list-style-type: none"><li>● ● ● Rosso lampeggiante veloce: Batteria scarica. (Rimanente: &lt; 3%)</li></ul>
Pulsante ON/OFF	<ul style="list-style-type: none"><li>• Accensione: tenere premuto il pulsante per 2 secondi.</li><li>• Spegnimento: Tenere premuto il pulsante per 4 secondi.</li><li> ⓘ Il dispositivo non può essere spento durante la ricarica.</li></ul>
Pulsante RESET	<p>Premere il pulsante 3 volte per impostare tutti i parametri ai valori predefiniti.</p> <ul style="list-style-type: none"><li> ⓘ Questa operazione eliminerà le informazioni storiche di connessione e associazione del dispositivo. Procedere con cautela.</li></ul>
Porta di uscita	Collega e fornisci alimentazione alle telecamere a batteria EZVIZ.

# Caricamento del dispositivo

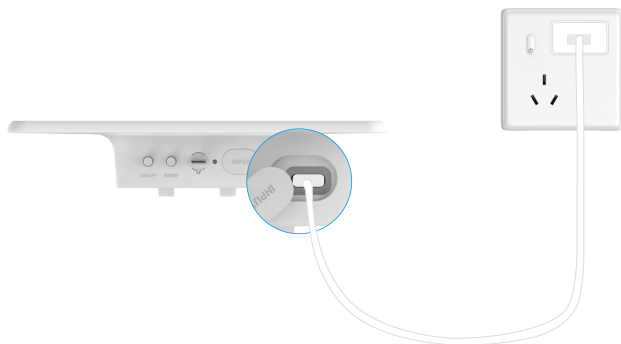
Questo dispositivo supporta due metodi di ricarica: ricarica con adattatore di alimentazione e ricarica fotovoltaica solare.

Per il primo utilizzo, si consiglia di caricare completamente il dispositivo.

- Non caricare il dispositivo a temperature superiori a 50 °C o inferiori a -20 °C.
- Il dispositivo si accende automaticamente durante la ricarica e non può essere spento. Per spegnere, scollegare prima l'alimentazione.

## 1. Ricarica tramite alimentatore

Collega il dispositivo a una presa di corrente con un adattatore di alimentazione (DC5V 2A, acquistabile separatamente) e un cavo di alimentazione per la ricarica.



- Non è consentito caricare il dispositivo con l'adattatore di alimentazione all'aperto.
- Quando si ricarica, il dispositivo si accenderà automaticamente.
- La presa di corrente deve essere installata vicino all'adattatore di alimentazione e deve essere facilmente accessibile.

## 2. Ricarica Fotovoltaica Solare

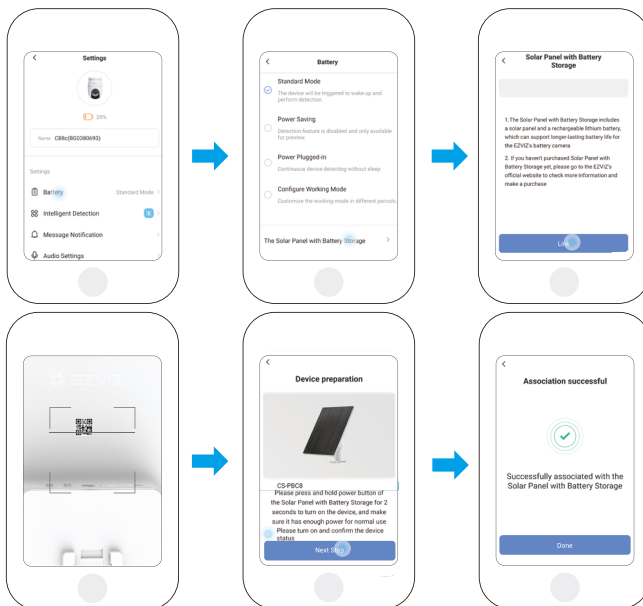
Posiziona il dispositivo alla luce diretta del sole per convertire automaticamente l'energia solare in energia elettrica. Durante la ricarica, l'indicatore LED lampeggerà in base allo stato della batteria.

- Se il dispositivo è spento ma rimane sotto luce solare continua, la ricarica silenziosa potrebbe attivarsi (non verrà visualizzato alcun indicatore). Per verificare lo stato di carica, premi brevemente il pulsante ON/OFF per 2 secondi o accendi il dispositivo tramite la ricarica con adattatore di alimentazione.

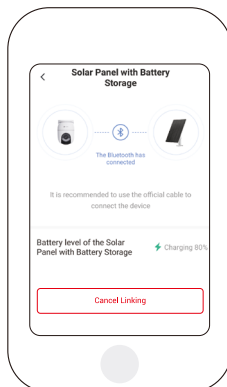
## Aggiungi il dispositivo all'app EZVIZ

- Questo dispositivo è progettato per le telecamere a batteria EZVIZ. Prima di aggiungerlo, aggiungi prima una videocamera a batteria compatibile all'app EZVIZ. Per dettagli, fare riferimento al manuale utente della telecamera corrispondente.
- Per ulteriori informazioni sulle telecamere a batteria compatibili, visitare il sito EZVIZ support.ezviz.com.
- L'interfaccia dell'app può essere diversa a seguito dell'aggiornamento della versione; fare riferimento all'interfaccia dell'app installata sul telefono.

1. Vai alla pagina di anteprima della telecamera a batteria e tocca "Impostazioni -> Batteria -> Il Pannello Solare con Accumulo di Batteria" per accedere alla pagina del Pannello Solare con Accumulo di Batteria.
2. Tocca "Collega" e scansiona il codice QR del dispositivo.
3. Tocca "Passaggio successivo" per completare il collegamento.



4. Tocca "Impostazioni -> Batteria -> Il Pannello Solare con Accumulo di Batteria" per controllare il livello della batteria o annullare il collegamento del dispositivo, se necessario.



# Installazione

## 1. Posizione di installazione

### 1 Requisiti per la posizione di installazione:

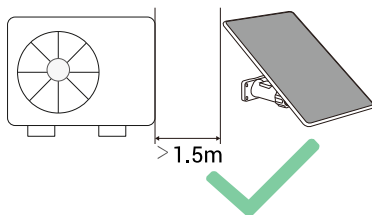
- Scegli una posizione con esposizione al sole senza ostacoli durante tutto il giorno, evitando l'ombra di alberi, grondaie di edifici o altri oggetti.
- Mantieni una distanza di non più di 3 metri (lunghezza massima del cavo di alimentazione del dispositivo) tra il dispositivo e la telecamera a batteria, assicurandoti che il cavo sia posizionato naturalmente senza tensione.
- Non installare in aree soggette a infiltrazioni d'acqua o vicino a superfici altamente riflettenti (ad esempio, entro 1 metro da pareti di vetro a tendina) per prevenire danni causati dall'acqua o interferenze da inquinamento luminoso.
- Mantenere una distanza di almeno 1,5 metri dai dispositivi che emettono calore (ad esempio, unità esterne dei condizionatori) per evitare di compromettere la dissipazione del calore del dispositivo.



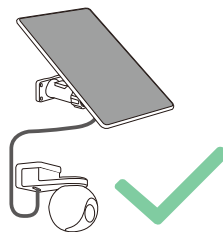
Evitare la copertura d'ombra dalle grondaie degli edifici



Non installare in aree soggette a infiltrazioni d'acqua



Mantieni una distanza di almeno 1,5 metri dai dispositivi che emettono calore

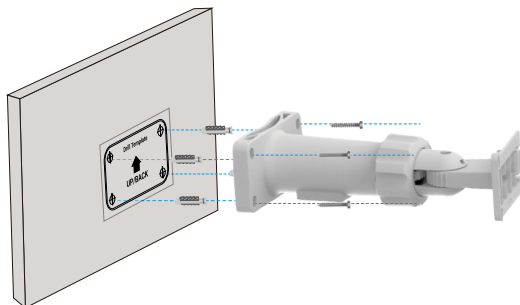


Garantire che il cavo si posi naturalmente senza tensione

## 2. Installa la staffa di montaggio

### Montaggio a parete

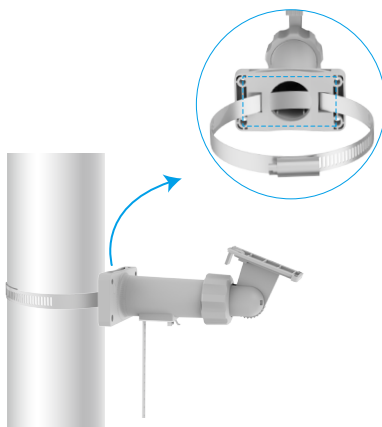
1. Posizionare la dima di foratura su una superficie piana e pulita.
2. (Per la parete/soffitto in cemento solo) Scegli una parete pulita e piatta, pratica fori per le viti e inserisci i tasselli.
3. Fissare la staffa di montaggio con le viti.



**i** Quando si forano i fori per i tasselli di espansione, assicurarsi che il diametro della punta del trapano sia di 6 mm e che la profondità del foro non sia inferiore a 35 mm.

### Installazione su palo

Utilizzare il cerchio (acquistabile separatamente) per fissare la staffa di montaggio a un palo.



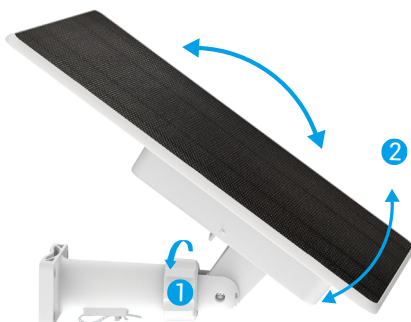


### 3. Installazione del dispositivo

1. Allinea la parte superiore della staffa di montaggio con la scanalatura sul retro del dispositivo, quindi fai scorrere verso il basso fino a sentire un "clic", che indica che il dispositivo è completamente installato sulla staffa di montaggio.



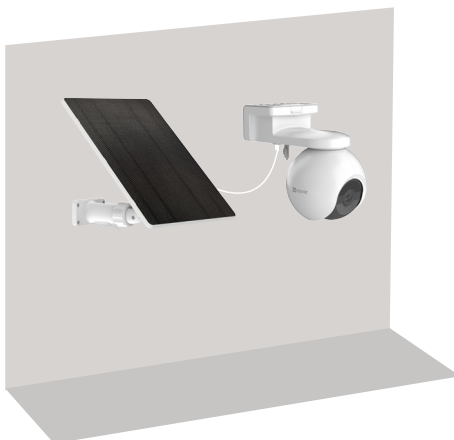
2. Allentare l'ingranaggio nella direzione indicata nella figura, regolare il dispositivo e assicurarsi che sia rivolto verso il sole. Dopo la regolazione, stringere l'ingranaggio per evitare allentamenti.



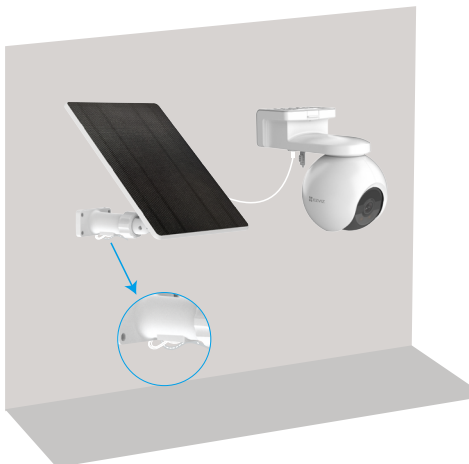
## 4. Collegare con una telecamera a batteria

- **ATTENZIONE:** Come attrezzatura di ricarica alternativa, la quantità di energia generata da questo dispositivo può essere influenzata dal suo ambiente circostante effettivo, principalmente dall'intensità della luce solare e dalla durata dell'illuminazione. Se una telecamera a batteria sta per esaurire la carica, tieni presente che questo dispositivo da solo non può garantire che la telecamera rimanga in funzione.
- Per proteggere la batteria della videocamera, la ricarica si interromperà automaticamente quando la batteria interna supera i limiti di temperatura sicuri (influenzati dalla temperatura ambiente, dall'intensità della luce solare, ecc.).
- Pulisci regolarmente polvere e detriti dalla superficie del pannello solare per evitare una riduzione dell'efficienza di generazione di energia.

1. Collega il cavo di alimentazione in uscita del dispositivo alla porta di alimentazione della telecamera a batteria.



2. Se il cavo di alimentazione è troppo lungo, le clip per cavi sul supporto di montaggio possono essere utilizzate per riporlo.



Per ulteriori informazioni dettagliate, visitare [www.ezviz.com/it](http://www.ezviz.com/it).